

Kennispakket LVB in onderwijs & jeugdhulp

2. Zo maak je het verschil



november 2024

Module 2. Zo maak je het verschil

In het (praktijk)onderwijs voor leerlingen met een licht verstandelijke beperking (LVB) staat leren door te doen centraal, waarbij het ontwikkelen van praktische vaardigheden en het versterken van persoonlijke weerbaarheid een belangrijke rol spelen. Leerlingen met een LVB hebben vaak meer begeleiding nodig om de sociale en praktische vaardigheden te ontwikkelen die helpen om zoveel mogelijk zelfstandig door het leven te gaan. Dit kan ze ook weerbaarder maken tegen de negatieve invloeden van de omgeving, die bijvoorbeeld kunnen leiden tot het kiezen van verkeerde vrienden, het in aanraking komen met drugs of het betrokken raken bij criminele activiteiten.

Navigeren tussen uitdagingen en kansen

Kenmerken van een LVB die mee kunnen spelen in het ontstaan van bijkomende problematiek zijn bijvoorbeeld een grotere mate van beïnvloedbaarheid en een beperkter sociaal netwerk dan wel sociale steun. Impulsief handelen en meer moeite hebben met het overzien van de gevolgen van gemaakte keuzes of gedrag zijn kenmerken die gerelateerd zijn aan risicovolgedrag.

De scheidingslijn tussen slachtoffer- en daderschap is vaak flinterdun. Het is belangrijk om te erkennen dat deze leerlingen zowel slachtoffer kunnen zijn van manipulatie en uitbuiting, als dat ze zich (on)bewust in een situatie kunnen bevinden waarin ze zelf als dader kunnen optreden. Denk dan bijvoorbeeld aan groepsdruk of onvolledige besef van de gevolgen van hun gedrag.

In zijn algemeenheid vinden mensen met een LVB steeds minder aansluiting met de maatschappij, door onder andere verminderde (arbeids)kansen als gevolg van het ontbreken van een startkwalificatie en toenemende digitalisering. Dit verhoogt het risico op diverse bijkomende problematiek.

Een holistische benadering waarbij niet alleen de praktische vaardigheden worden ontwikkeld, maar ook aandacht is voor sociale en emotionele ontwikkeling, kan hierin een verschil maken. Er moet ruimte zijn voor het leren van eigen grenzen stellen, inzicht krijgen in sociale situaties, en het ontwikkelen van zelfvertrouwen en zelfrespect.

Naast begeleiding op school is het ook van belang om samen te werken met andere betrokken zoals, ouders/opvoeders, huisarts, (sociale) wijkteams en andere betrokken om een netwerk te creëren waarin de leerling zich veilig en gesteund voelt. Het doel is niet alleen om de leerling te begeleiden naar een plek in de samenleving, maar ook om hun weerbaarheid te vergroten en hen te beschermen tegen situaties waarin ze kwetsbaar zijn voor uitbuiting of andere risico's.



Geschatte tijdsduur: 4 uur

Nadat je de tweede module hebt doorlopen heb je onder andere de volgende leerdoelen behaald:

- Weten waar je op moet letten bij het opbouwen van een vertrouwensrelatie.
- Weten welke aanpassingen jij kunt doen in jouw communicatie, ook bij ouders en andere samenwerkingspartners.
- Weten hoe je zorgt voor een veilige en positieve leeromgeving.

Aan de slag

Het rolt zo makkelijk van je tong. Maar wil je de term de "LVB'er" gebruiken of kunnen we het beter hebben over leerlingen die functioneren op LVB-niveau of leerlingen die wat extra ondersteuning nodig hebben bij het leren?



Luisteropdracht 1

Beluister onze 1^{ste} podcast aflevering over het verschil maken voor een leerling in het onderwijs: 'Een LVB'er' herkennen.



Het onderwijs is één van de eerste sectoren waar een achterstand in de ontwikkeling kan worden opgemerkt. Soms is er dan sprake van een licht verstandelijke beperking. In deze eerste aflevering ontdek je wat deze beperking betekent en op welke signalen je kunt letten om een mogelijke LVB te herkennen.

Het rolt zo makkelijk van je tong, maar wil je de term 'LVB'er' gebruiken of kun je het beter hebben over iemand die functioneert op LVB-niveau? Of zoals onze gast zegt: leerlingen die moeite hebben met leren.

Deze aflevering te gast: Freek Hubert, adjunct-directeur van Praktijkonderwijs Zutphen: *Eigenwijs verder komen*. Freek omschrijft de leerlingen van het praktijkonderwijs als "de mooiste doelgroep van onderwijsland" en denkt graag in kansen en mogelijkheden.

Opdracht 1.1 Reflecteren op de podcast:

Noteer je antwoord bij elke vraag

- Hoe ga jij om met de term LVB?
- Wat waren voor jou de belangrijkste stukken informatie uit deze podcast?
- Herken jij dingen in je eigen klas/omgeving die je hebt gehoord in de podcast, zo ja, wat?
- Wat was voor jou de belangrijkste boodschap uit deze podcast?
- Waar was je het meest over verbaasd of had je niet verwacht?



Hebben jullie al een gezamenlijke visie op de term LVB? Ga hierover het gesprek aan met je eigen team.



Praktische tips 1

Recap podcast over het verschil maken voor een leerling in het onderwijs: Een LVB'er herkennen.

In de podcastaflevering over het onderwijs heb je collega's van het kenniscentrum gehoord en Freek Hubert adjunct-directeur praktijkonderwijs met 28 jaar praktijkervaring in het onderwijs. Hieronder vind je de belangrijkste tips van de professionals uit onze podcast

- Ga mee in de dromen en wensen van leerlingen, zeg niet te snel dat het totaal niet kan. Wees wel realistisch, maar werk naar een mooi toekomstperspectief.
- Durf kwetsbaar te zijn. Ben ik een goede docent van jou? Wat kan ik anders doen, zodat...(het leren ontstaat) bij een leerling. Ga dit gesprek aan met elkaar.
- De focus op krachten en talenten is belangrijk voor de ontwikkeling van de leerling, want een leerling heeft vaak al veel negatieve ervaringen gehad in het onderwijs dan wel hulpverlening. Focus op problemen zorgt niet voor ontwikkeling
- Je weet nooit wat een leerling heeft meegemaakt voordat hij op school komt. Ook al te laat; wat fijn dat je er bent, welkom!
- Herkennen van de LVB is essentieel zodat je bepaald gedrag op de juiste manier leert interpreteren. Neem bijvoorbeeld een leerling die aan het spijbelen is. Als een LVB de onderliggende oorzaak van het spijbelen is, zou je hier anders mee omgaan. "Echt oog hebben voor wie je voor je hebt!"
- Betrek ouders in het leerproces van de leerling. Je kan er altijd uitkomen met elkaar ook als het moeilijk is.



Opdracht 2

Casus: Shania bij de intern begeleider

Shania is een adolescente van 17 jaar, die veel tijd en aandacht aan haar uiterlijk besteedt. Ze heeft hoogblond haar, verlengde wimpers en gebruikt veel make-up waardoor haar leeftijd moeilijk is in te schatten. Shania heeft veel sociale contacten, onder andere via haar YouTube vlog over make-up en ze heeft een vriendje met wie ze veel tijd doorbrengt.

Ogenschijnlijk is er niks aan de hand

De intern begeleider van haar school spreekt Shania over haar vele lesverzuim en dat ze vaak een briefje moet halen. Shania lacht de problemen die de intern begeleider noemt weg, en komt verbaal vaardig over. Ze praat vlug, vertelt soms wat anderen verkeerd gedaan hebben en ze geeft aan prima voor zichzelf te kunnen zorgen.

Maar als je verder kijkt ...

Toch blijkt Shania lang niet al haar schapjes op het droge te hebben. Zo heeft ze drie keer een abortus gehad en wordt ze door haar vriendje geslagen. Shania lijkt niet goed te weten wat voor gedrag wel en niet normaal is binnen een relatie. De cadeaus die haar vriendje meeneemt, maken het geweld voor haar goed. Nu haar moeder bij een nieuwe vriend is gaan inwonen, heeft Shania feitelijk geen eigen woonplek meer. Ze is daarom tijdelijk bij (de ouders van) haar vriendje ingetrokken, wat Shania nog afhankelijker maakt van haar vriendje. Sinds ze daar woont, moet ze soms seks hebben met vrienden van haar vriendje om zijn schulden af te lossen.

De intern begeleider maakt zich zorgen dat Shania uit gaat vallen van school. Ook is ze bezorgd dat Shania buiten het maatschappelijk toezicht dreigt te vallen als ze 18 is, omdat Shania zelf geen hulpvraag heeft.

Shania is een populair, sociaal meisje op school. Op het oog merkt niemand op school iets bijzonder problematisch op. Shania blijkt echter forse sociale en gedragsproblemen te hebben. Psychische problematiek kan haar problemen niet verklaren, een LVB waarschijnlijk wel.

Professioneel ingrijpen is nodig om escalatie te voorkomen. Voor iemand met een LVB is het moeilijk om zelf het tijt te keren.

Wat is er precies nodig?

De school moet tijd en aandacht besteden aan Shania, om proberen te weten te komen wat er precies aan de hand is. Daarna moet de school proberen instanties en mensen uit haar omgeving samen te laten werken om deze situatie te stoppen: ouders, huisarts, schoolarts, Centrum Jeugd en Gezin, wijkteam en/of Veilig Thuis. Daar zit spoed achter, want als Shania 18 wordt zijn er minder mogelijkheden haar te beschermen en te begeleiden.

Opdracht 2.1 Reflecteren

Alles is met elkaar in wisselwerking

Psychische kwetsbaarheid kan een negatieve invloed hebben op iemands adaptieve vermogen en omgevingsfactoren spelen hierin ook een rol. Er is een complexe samenhang tussen psychiatrische beelden, stressoren zoals ziekte, maatschappelijke problemen en gedragsproblemen. Alle factoren kunnen elkaar onderling beïnvloeden en versterken. Het is dus van belang om met een brede blik te kijken naar de leerling en zijn omgeving.

- Hoe zou jouw school deze casus aanvliegen?
- Hebben jullie hier beleid op, welke stappen zetten jullie in?
- Hoe zou jij zelf deze casus aan willen vliegen?
- Bij wie kan jij terecht als je een soortgelijke leerling als Shania in de klas hebt?
- Zou jij nog iets aanvullends nodig hebben van de school als jij een leerling in deze situatie zou hebben? Zo ja, wat dan?

Voor kinderen is het belangrijk dat ouders, school en jeugdhulp elkaar kunnen vinden als (mede)opvoeders. Dat ze elkaar opzoeken, elkaar leren kennen en elkaar vinden in een goede samenwerking. Een goed gesprek kan het startpunt vormen voor een waardevolle samenwerking. Door met elkaar te praten, kom je erachter hoe de ander denkt over opvoeden en opgroeien. Het Nederlands Jeugdinstituut (NJI) heeft [een toolkit ontwikkeld](#) voor ouders, leerkrachten, IB'ers, zorgcoördinatoren en andere jeugdprofessionals. Het is een praktisch hulpmiddel om een bijeenkomst te organiseren waarin het gesprek over samenwerking centraal staat. Tijdens de bijeenkomst volg je samen de onderstaande vier stappen in de toolkit, om zo tot een waardevol gesprek te komen.





Kennisdeel 1

Voorkomen van schooluitval door een schoolbrede aanpak

In het schooljaar 2021-2022 waren er 30.4320 voortijdig schoolverlaters. Dat willen we natuurlijk voorkomen want hoe zorgen we samen voor het inclusieve droombeeld 2035?

Hoe houden we deze leerlingen op school? Het doel van de rijksoverheid is om dat terug te dringen naar 18.000 voortijdig schooluitvallers in 2026.

“Kane is in de klas bij alle streken betrokken, hij heeft voortdurend ruzie met andere kinderen en met de leraren. Hij is brutaal, staat veel op in de klas en roept voortdurend dingen tussendoor.”
Leerkracht

Voortijdig schoolverlaten gaat over jongeren tusssen de 12 en 23 jaar die van school gaan zonder startkwalificatie. Ze kunnen of willen niet meer terug naar school. Verzuim gaat over jongeren die niet op school komen, terwijl ze er wel moeten zijn.

Kansrijke toekomst

Iedere jongere verdient de ruimte om zich te ontwikkelen en een kansrijke toekomst. Het is daarvoor essentieel om een startkwalificatie te halen of, als dit echt niet lukt, duurzaam aan het werk te komen. Voor een deel van de leerlingen met een LVB in speciale onderwijsvormen geldt dat zij geen startkwalificatie zullen halen, ook niet als ze hun schoolniveau goed doorlopen. Zeker niet als leerlingen voortijdig uitvallen op school. Het is onze plicht als maatschappij om jongeren hierbij te ondersteunen. Van groot belang hiervoor is de aanpak voortijdig schoolverlaten (vsv), waarin de Rijksoverheid met scholen en gemeenten samenwerkt om schooluitval te voorkomen en jongeren aan perspectief te helpen.

De schoolbrede aanpak is een integrale aanpak waarbij een brede combinatie wordt gemaakt van initiatieven, acties en maatregelen die samen zorgen voor een kwalitatief goede schoolomgeving. Deze aanpak kan effectief zijn om leerlingen, ook met een leerachterstand, op school te houden.

Een schoolbrede aanpak:

Richt zich op verschillende aspecten binnen de school, zoals het curriculum, pedagogisch klimaat en beleid;

- Kijkt naar onderliggende factoren van welbevinden en niet alleen naar de gewenste uitkomst (bijvoorbeeld sociaal gedrag);
- Betreft alle belangrijke partijen binnen en buiten de school (zie thema [welbevinden en de context van de school](#));
- Stimuleert de betrokkenheid, meningsvorming en inspraak van kinderen, jongeren en ouders (zie thema [partnerschap tussen ouders en school](#));
- Heeft samenhang tussen verschillende onderdelen van de aanpak;
- Zorgt voor samenhang en teamgevoel bij het schoolpersoneel (zie thema [welbevinden van het schoolpersoneel](#));
- Heeft een focus op het proces en de gewenste uitkomsten van de aanpak, naast wat er inhoudelijk aangeboden wordt;
- Stimuleert de ontwikkeling van verschillende soorten vaardigheden zoals het versterken van veerkracht en welbevinden, maar ook academisch functioneren (zie thema [sociaal-emotionele ontwikkeling van de leerling](#));
- Is gebaseerd op een breed (holistisch) model van gezondheid dat onderscheid maakt tussen fysieke, sociale, mentale, emotionele en contextuele dimensies.

Meer lezen over de schoolbrede aanpak kijk dan op de site van [Onderwijskennis](#).



Praktische tips 2

Hoe zorg je voor een veilige en positieve leeromgeving¹

Helaas hebben leerlingen al dan niet met een LVB in het verleden vaker negatieve ervaringen met hulpverleners of onderwijsprofessionals opgedaan het is van belang om actief te werken aan een vertrouwensrelatie.

- Maak eerst informeel contact (hoe gaat het met je?) voordat je met een leerling aan de slag gaat. Geef de leerling tijd om te wennen aan jou en de omgeving.
- Stem jouw communicatie af op de leerling.
- Ga uit van de groeimogelijkheden van de persoon (heb een op groei gerichte mindset) en straal dat ook uit, maar waak daarbij voor overvraging.
- Wees sensitief voor de individuele ondersteuningsbehoefte.
- Wees flexibel, schakel snel en improviseer indien nodig.
- Sluit de leeromgeving aan op de behoefte(n) van de leerling. Ga bijvoorbeeld als een leerling boos is in de klas of te laat is met de leerling in de kantine zitten of een rondje lopen om de reden te achterhalen en iemand beter te leren kennen of 'leerstof' te bespreken.
- Wees geïnteresseerd in de leerling. Luister met aandacht en oprechtheid. Sta open voor wat de leerling jou wil vertellen.
- Oordeel niet. Geef de leerling de ruimte om te zijn wie hij is. Laat iemand in zijn waarde. Heb een open, neutrale en accepterende houding: "Je kunt alles vertellen. Ik vind niets vreemd. Ik word nergens boos om."
- Wees betrouwbaar: doe wat je zegt en zeg wat je doet.
- Wees gemotiveerd en enthousiast.
- Heb veel geduld (frustratietolerantie) en wees onvoorwaardelijk aanwezig voor de leerling.
- Nodig de persoon uit om aan te geven hoe hij iets, zoals een negatieve boodschap, ervaren heeft.
- Wees gestructureerd en begrensd waar nodig (zonder de persoon af te wijzen).
- Geef opdrachten niet op gebiedende toon/wijs.
- Wees concreet en confronterend (maar niet hard).
- Gebruik humor die aansluit bij de (belevingswereld van de) leerling.

Reflectie op eigen rol

- Wees kritisch op jouw eigen rol in het realiseren van een veilige en positieve leeromgeving.
- Reflecteer regelmatig en scherp op jouw eigen mindset t.a.v. de leerling die je ondersteunt.
- Heb kennis over en affiniteit en ervaring met leerlingen met een LVB.
- Wees zelf ook oprecht en eerlijk. Zeg het als jij iets niet goed hebt gedaan, iets hebt gedaan wat niet de bedoeling was of afgeleid was. Geef jouw eigen fouten toe.

¹ Deze tips zijn afkomstig uit de handreiking richtlijn effectieve interventies en gaan over een behandelrelatie, maar kunnen ook toegepast worden in het onderwijs.



Opdracht 3

Kennistool: Hoe was jouw dag online?

Ga aan de slag met de tools uit onze Toolkit Blik op LVB – Werken aan een inclusieve samenleving. Deze toolkit biedt handvatten om prettig en met meer resultaat te werken met jeugdigen en jongvolwassenen.

Hieronder bieden wij een aantal praktische tools en handvatten, die je in de dagelijkse praktijk kan gebruiken. Deze tools nemen we nu door aan de hand van een aantal opdrachten.



Jongeren zijn dagelijks vaak uren online. Ongeveer 30% van de jongeren in het voortgezet onderwijs zelfs de hele dag. Bijvoorbeeld voor school, om informatie te vinden, aankopen te doen, Netflix te kijken of muziek te luisteren.

Ook veel sociaal contact speelt zich online af. Via games, sociale media of chat-apps delen jongeren van alles met elkaar. Natuurlijk is dat meestal leuk. Maar problemen als pesten, ongewenst foto's doorsturen tot zelfs afpersing en uitbuiting komen ook voor. Jongeren met een LVB hebben daar meer kans op dan anderen door risicokenmerken als: minder snel denken, beïnvloedbaar, laag zelfbeeld en minder goed in het aanvoelen van ironie of grappen.

*"In onze klassen-app worden pornofoto's en filmpjes gedeeld, dat vind ik heel vervelend maar ik weet niet hoe ik dat moet stoppen."
Leerling 16 jaar*

Jongeren zijn gevoeliger voor de risico's van de digitale wereld zoals negatieve ervaringen met online contact en zelfs seksuele of financiële uitbuiting. De tool [Hoe was jouw dag online? - Landelijk Kenniscentrum LVB](#) helpt je bij het ondersteunen en geeft een handelingsgericht perspectief en handvatten. Er staan tips om plezier en risico van online contacten bespreekbaar te maken met de jongeren en hun ouders/verzorgers. Daarnaast ook handvatten om jongeren weerbaarder te maken op sociale media en links naar verdieping voor specifieke situaties.

Goed om te weten

Het gebruik van internet door jongeren loopt sterk uiteen. Sommige jongeren hebben geen klik met alles wat digitaal is. Zij kijken bijvoorbeeld alleen televisie. Aan de andere kant zijn sommige juist 24/7 online.

"We zien dat jeugdigen met een LVB online kwetsbaar zijn. Beperkingen in een aantal vaardigheden kunnen online soms leiden tot lastige of zelfs risicovolle situaties. Denk bijvoorbeeld aan online pesten of chantage. Het is dus van groot belang om jeugdigen goed te begeleiden in de online activiteiten die ze ondernemen".



Opdracht 3.1

- Bekijk pagina 8 over de gespreksleidraad uit de tool "Hoe was jouw dag online?" op de volgende pagina.
- Hoe heb jij gesprekken over social media op school met leerlingen?
- Wordt er in jouw team gesproken over het social mediagebruik van leerlingen, zo ja wat wordt er besproken?
- Wat mist er volgens jou op scholen voor kennis over socialmediagebruik van leerlingen?

[Download de tool](#) en lees ook de andere onderwerpen door. Wat kun jij toepassen in je werk?



8. Gespreksleidraad

Deze leidraad helpt je het gesprek te structureren en geeft per fase aandachtspunten en suggesties voor mogelijke vragen. Houd rekening met de in deze tool benoemde risicokenmerken van een LVB: overvraging, minder snel denken, gevolgen slechter overzien, beïnvloedbaar, laag zelfbeeld en ergens bij willen horen. Begin met de **positieve kanten** van social media en geef de jongere het gevoel dat hij/zij de expert is en het gesprek leidt. Dan creëer je de mogelijkheid om open over de risico's te praten.

Hou de risico's in het achterhoofd:

Seksuele risico's als: sexting, grooming, informatie die niet bij de leeftijd past

Emotionele risico's als: pesten, agressie en gepest worden

Financiële risico's: financiële uitbuiting, phishing

Privacy: zowel onbedoeld delen van gegevens als bewust omgaan met privéinformatie, foto's/film

Verkenning: vraag eerst algemeen.

Stel open vragen en probeer een beeld te krijgen van wat de jongere online doet.

Vragen

- Wat heb jij vandaag online gedaan? (Game, Socials, YouTube, chat, sites)
- Komt er geen reactie vraag dan iets als: Ben jij een gamer? Luister jij veel muziek? Doe je dat met Spotify of YouTube?
- Heb je nog wat grappigs gezien?
- Welke apps heb jij op je mobiel, PC, laptop?
- Waarom zijn die leuk?
- Mijn nichtje volgt ... volg jij ook bekende mensen? (Vloggers, BN'ers, influencers)

Om aan te denken tijdens de verkenning

- Neem de tijd (meer dan bij jongeren zonder LVB) en begin zo 'open' mogelijk: respectvol, je eigen normen en waarden zoveel mogelijk erbuiten laten, geïnteresseerd.
- Realiseer je dat de kans dat er al negatieve ervaringen zijn met hulpverlening op school of elders. Bouw vertrouwen op door neutraal te reageren en interesse te tonen.
- Wees je bewust van je eigen normen en oordelen.
- Sluit aan bij de actualiteit en interesses (hobby, bekende Nederlanders, vloggers e.d.)

Verdieping: praat over risico's.

Door voorbeelden te geven van concrete situaties geef je aan dat je het normaal vindt om over zowel negatieve als positieve situaties te praten, zonder te oordelen.

Vragen

- Praat over concrete situaties als sexting of crimineel gedrag:

Om aan te denken tijdens de verdieping

- Realiseer je dat jongeren met een LVB zich, ook als ze verbaal sterk zijn, sociaal/emotioneel vaak langzamer ontwikkelen.



Praktische tips 3

Hoe vergroot je het zelfvertrouwen bij je leerlingen

Een groot aantal leerlingen heeft al veel faalervaringen opgedaan. Thuis, bij vriendjes, in de klas, met hulpverleners. Daarnaast hebben leerlingen met een LVB niet altijd een realistisch beeld van de eigen competenties. Soms overschatten ze zichzelf, maar vaak denken ze ook dat ze iets niet kunnen terwijl dat wel zo is. Het is van belang om het zelfvertrouwen van leerlingen te vergroten, maar hoe doe je dat?²

- Heb oog voor de inzet, elke positieve intentie, positief gebaar of gedrag, hoe klein ook, en spreek jouw waardering daar expliciet over uit. Subtiele blijken van waardering kunnen de leerling makkelijk ontgaan.
- Benadruk de sterke kanten en krachten (vaardigheden) en het positieve gedrag van de leerling.
- Laat de leerling veel succeservaringen opdoen, bijvoorbeeld door het verbeteren van een eigen prestatie of het behalen van een door hem zelf opgesteld doel.
- Leg de verantwoordelijkheid voor het opdoen van succeservaringen niet (volledig) bij de leerling zelf.
- Doe samen (als begeleider/netwerk) met de leerling succeservaringen op. Doe bijvoorbeeld samen opdrachten/oefeningen.
- Stimuleer het netwerk om met elkaar positieve ervaringen op te doen. Daardoor ervaart het netwerk ook positieve veranderingen bij de leerling, wat een positief effect kan hebben op de relatie tussen de leerling en het netwerk. Dit kan vervolgens weer als bekrachtiger voor hem of haar werken.



² Deze tips zijn afkomstig uit de handreiking richtlijn effectieve interventies en gaan over een behandelrelatie, maar kunnen ook toegepast worden in het onderwijs.



Opdracht 4

Kennistool: Aansluiten bij een LVB,...(hoe) doe jij dat?

Een gedeelte van de leerlingen (met een LVB) hebben negatieve ervaringen met hulpverlening en onderwijs opgedaan. Misschien werd niet alles begrepen, dingen gingen te snel, professionals namen besluiten voor of spraken óver en niet mèt de persoon. Om het vertrouwen weer terug te winnen, is het belangrijk dat je je bewust bent van je houding en gedrag.



Voor een deel van de leerlingen kunnen aanpassingen in de communicatie al heel helpend zijn, maar dit is niet voor alle leerlingen voldoende. Dan is er extra ondersteuning of de inzet van een bepaalde methode nodig.

Veel van die ondersteuning en methodes die goed werken bij leerlingen zonder een LVB kunnen met een aantal aanpassingen ook goed gebruikt worden voor leerlingen die deze beperking wel hebben.

Ook zijn er methodes en interventies waarvan we al weten dat ze goed aansluiten of die specifiek ontwikkeld zijn voor leerlingen of jongeren met een LVB.

Deze praktische tool biedt handvatten voor [het aansluiten bij een LVB](#) in (hulp)gesprekken en geeft links naar verdieping.



Opdracht 4.1

- Bekijk op de volgende bladzijde pagina 5 uit de tool 'Aansluiten bij een LVB'. Hier vind je een aantal tips over hoe je de ondersteuning (in de klas) aanpast.
- Welke van de tips pas jij al toe op school?
- Welke tips die je nog niet toepast wil je gaan gebruiken op school?
- [Download](#) de tool en lees de rest van de tool door. Hierin vind je verschillende informatie, van algemene gesprekstips tot suggesties voor het aanpassen van interventies.

5. Aanpassen van de ondersteuning

Biedt structuur aan, waar mogelijk visueel

- Altijd dezelfde opbouw, bijvoorbeeld: eerst een samenvatting van de vorige keer, dan nieuwe vaardigheid oefenen en daarna een korte uitleg.
- Zet de opbouw en duur in een schema en hang dit bijvoorbeeld op.
- Maak samen een stappenplan voor ingewikkelde situaties en gebruik hiervoor een kalender, agenda of schrijfbord. Gebruik ook visuele ondersteuning als dat helpt.

Wees concreet

- Geef concrete tips hoe iemand dingen aan kan pakken of zich anders kan gedragen.
- Gebruik herkenbare voorbeelden uit het dagelijks leven van iemand.
- Om te motiveren: leg duidelijk uit wat er gaat gebeuren, maar vooral wat de interventie of nieuwe vaardigheid hem gaat opleveren; wat er beter zal gaan.
- Doe oefeningen samen waar iemand dat (nog) niet zelf kan.
- Wissel praten af met doen.

Pas interventies aan

- Mensen met een LVB hebben meer tijd nodig om iets te leren, maar kunnen zich minder lang concentreren. Laat een sessie niet langer dan een uur duren en las een pauze in wanneer iemand daar om vraagt of behoefte aan lijkt te hebben.
- Als een interventie bedoeld voor gemiddeld begaafde personen wordt ingezet: verkort dan de duur van een sessie en plan meer sessies voor dezelfde hoeveelheid oefenstof.
- Zorg ervoor dat er zo min mogelijk afleidende prikkels zijn.
- Voorkom faalervaringen en stimuleer succeservaringen door complexe opdrachten in kleine en op korte termijn haalbare stappen aan te bieden.
- Heb oog voor de doelen die behaald worden en benoem die (niet kinderachtig of overdreven).
- Als iemand moeite heeft met het herkennen en benoemen van gevoelens van zichzelf of anderen of met het begrijpen van oorzaak-gevolgrelaties, geef heldere uitleg daarover.
- Oefen vaardigheden op verschillende manieren, zoals in spelvorm, rollenspel, schriftelijke opdracht of videofragment.





Opdracht 5

Als onderwijsprofessional is het belangrijk om je communicatie aan te passen aan de verschillende mensen en situaties waarmee je te maken krijgt, zoals ouders van leerlingen. Het aanpassen van je communicatie helpt niet alleen om een goede relatie op te bouwen, maar ook om informatie effectief over te brengen en samen te werken in het belang van de leerling.

Bekijk onderstaande video van Madeleine Weij, directeur samenwerkingsverband Kind op 1 - Passend primair onderwijs Oosterschelderegio en Walcheren. Madeleine vertelt waarom je je communicatie aanpast en hoe zij dit bij ouders doet.



Opdracht 5.1 Reflectievragen

- Wat was voor jou de kernboodschap uit de video?
- Hoe voer jij je gesprekken met ouders? Welke tips die Madeleine heeft gegeven zou je zelf meenemen in gesprekken met ouders en leerlingen?
- Verander je weleens van aanpak in een gesprek of maak jij je gesprekken weleens visueel en hoe doe je dat?
- Merk je ook weleens dat je aannames hebt, zo ja welke?



Opdracht 6

Tool: In gesprek met ouders - Als een kind mogelijk op LVB-niveau functioneert

Ga aan de slag met de tools uit onze Toolkit Blik op LVB – Werken aan een inclusieve samenleving. Deze toolkit biedt handvatten om prettig en met meer resultaat te werken met jongeren en jongvolwassenen.



'We vermoeden dat uw kind een licht verstandelijke beperking heeft.' Hoe ga je dit lastige gesprek met ouders aan?

De tool [In gesprek met ouders](#) voor leerkrachten en ambulante begeleiders is ook heel bruikbaar voor bijvoorbeeld wijkteammedewerkers om ouders en kind eenvoudig uit te leggen wat er mogelijk speelt en hoe je het gesprek voorbereidt en voert.

In hoofdstuk 1 wordt een LVB makkelijk uitgelegd:

- Iedereen is uniek (bijzonder, speciaal) en is beter of slechter in sommige dingen.
- LVB is een afkorting. Het betekent Licht Verstandelijke Beperking.
- Een beperking wil zeggen dat je in vergelijking met de meeste andere kinderen/mensen van jouw leeftijd sommige dingen iets minder goed kan of dat je er meer hulp bij nodig hebt.
- Er zijn veel mensen met een LVB. Als je honderd Nederlanders bij elkaar zet, hebben ongeveer 6 van de 100 mensen een LVB.



Opdracht 6.1

In de tool wordt verteld dat het label 'LVB' niet zomaar gebruikt moet worden, het is een werkhypothese. Ook in gesprekken met ouders hoeft het zeker niet altijd gebruikt te worden. Meer hierover vind je onder hoofdstuk 2. Voorzichtig met het label, in de tool.

- **Hoe ga jij zelf om met het label in gesprekken met ouders?**

Horen dat je kind op dit moment veel moeite heeft met leren, of bijvoorbeeld niet zo makkelijk omgaat met andere kinderen op school, kan hard aankomen en zal niet zomaar geaccepteerd en/of verwerkt worden.

In hoofdstuk 3; Oog voor ouders, hebben we het hier meer over en delen we tips. Ouderbetrokkenheid is een krachtig instrument.

In hoofdstuk 4; Samen met ouders, hebben we het over de duurzame relatie met ouders. Lees deze pagina uit de tool op de volgende bladzijde.

- **Wat doe jij om jouw contact met ouders prettig te laten verlopen?**
- **Welke tips uit de tool kan jij hiervoor extra gebruiken?**

4. Samen met ouders

Ouderbetrokkenheid is een krachtig instrument om de ontwikkeling en leerprestaties van kinderen positief te beïnvloeden. Dit geldt natuurlijk ook voor ouders van kinderen met een vermoeden van een LVB.

De basis is het opbouwen van een gelijkwaardige en duurzame relatie met de ouders.

Start een gesprek altijd positief en met het (gedeelde) belang van het kind als uitgangspunt. Zo leg je de basis voor een goede verstandhouding.

Belangrijk is om mét en niet zozeer tegen ouders te praten, creëer een wij-gevoel.

Probeer het verhaal van het kind en de ouders eerst te begrijpen, alvorens zelf begrepen te worden.

Luister goed. Dat is van belang voor een goede relatie en het is moeilijker dan het lijkt.

Sterk geëmotioneerde ouders hebben misschien moeite hun punt over te brengen.

Ervaar je ouders als lastig? Bedenk dan dat in onze maatschappij vaak verwacht wordt dat ouders mondig zijn. Soms gebeurt dat echter wat onhandig of is het onredelijk. Natuurlijk mag je als leerkracht of hulpverlener ouders corrigeren als die over je grenzen gaan, maar realiseer je ook dat ze het beste voor hun kind willen. Let goed op dat je je eigen grenzen bewaakt.

Stevige professionaliteit met heldere grenzen dwingt respect af, zorgvuldigheid kweekt vertrouwen en vriendelijkheid en begrip zorgt al gauw voor ouders die professionals het beste gunnen.

Het uitgangspunt is wat het kind nodig heeft om zich succesvol te ontwikkelen. Hoe kun je daar samen voor zorgen? De ouders hebben wellicht al manieren gevonden om met de behoeften van hun kind om te gaan. Of er spelen dingen thuis of op school die effect hebben op het functioneren van dit kind.

Samenwerken met ouders

- ✓ Werk altijd vanuit het belang van het kind. Creëer een wij-gevoel.
- ✓ Begin het gesprek altijd positief/met een compliment.
- ✓ Benoem wat de ouder goed doet.
- ✓ Benoem de emoties die je ziet bij de ouder.
- ✓ Ga er vanuit dat ouders het beste voor hun kind willen en dat bijvoorbeeld hun boosheid niet persoonlijk is, maar een onhandige uiting van hun bezorgdheid.
- ✓ Eerst begrijpen, dan begrepen worden.
- ✓ Laat in alles professioneel gedrag zien. Praat met hoofd, hart en handen; zelfreflectie; blijf respectvol.
- ✓ Ga het gesprek in zonder (voor)oordelen. Kijk liever niet teveel naar het verleden.
- ✓ Pas je communicatie aan de ouders aan, zie hoofdstuk 5.



Praktische tips 4

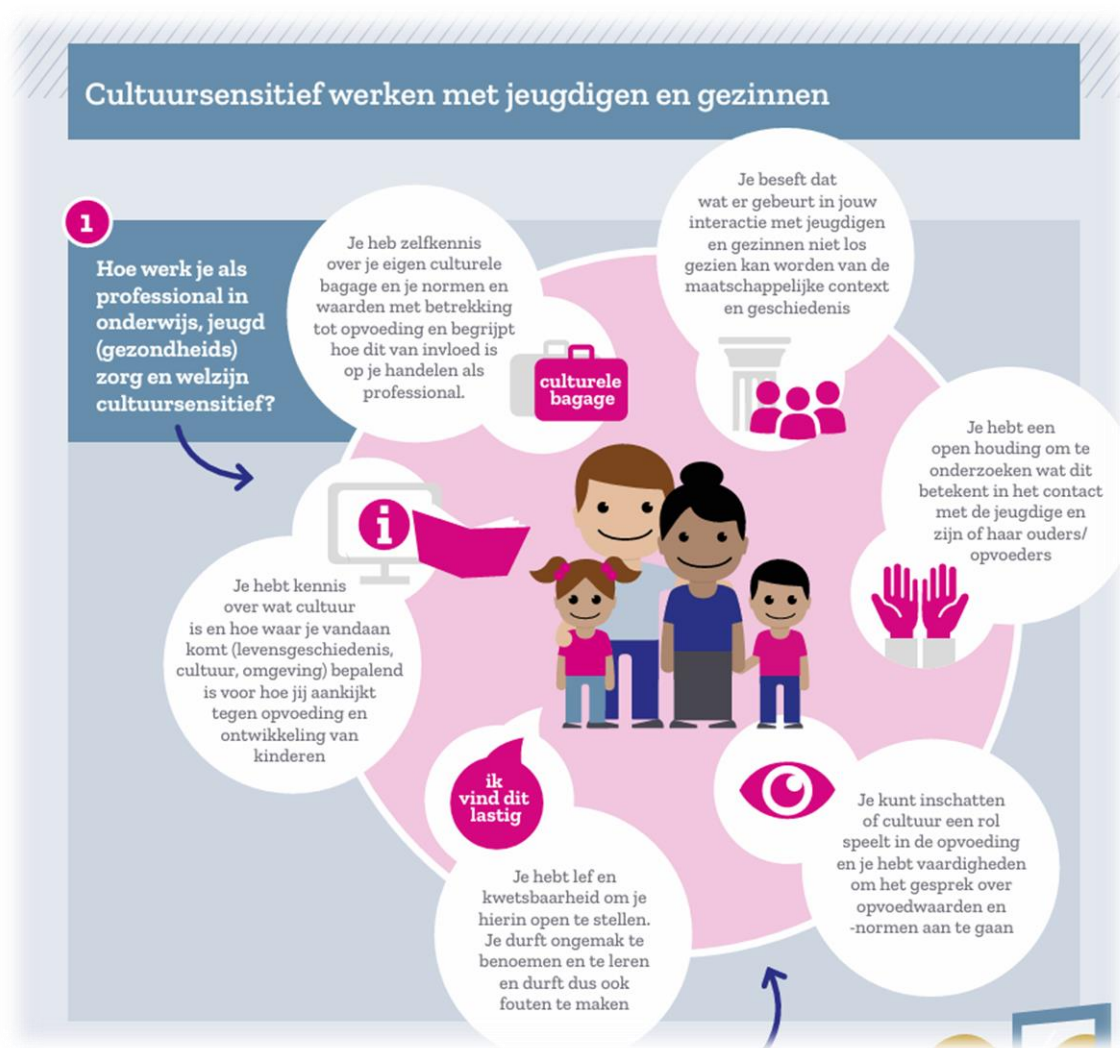
Cultuur sensitief werken hoe doe je dat?

Leerlingen met een migratieachtergrond

Als je met mensen met een licht verstandelijke beperking (LVB) werkt heb je als professional ook te maken met mensen met een diverse culturele achtergrond. Onbekendheid met de achtergrond kan voor ruis in het contact zorgen. Dit vraagt om een **cultuursensitieve** insteek bij het opbouwen en onderhouden van een vertrouwensrelatie, in de diagnostiek en probleemomschrijving en in de uitvoering van de behandeling en begeleiding.

Let op! In totaal heeft 19% van de jongeren in Nederland een niet westerse achtergrond. Bij deze jongeren wordt nog weleens ten onrechte aan een LVB gedacht, terwijl het lagere niveau van functioneren eerder te wijten is aan de omstandigheden waarin ze opgroeien (o.a. armoede, trauma in het gezin, beperkte kennis van ouders van de Nederlandse taal en cultuur)³.

Zie hieronder in de afbeelding van Pharos hoe je als professional in het onderwijs cultuursensitief samenwerkt met jongeren en gezinnen.



De hele Infographic van Pharos kan je [hier](#) downloaden.

³ Afkomstig uit: [Passende transitiezorg voor jongeren met een licht verstandelijke beperking plus psychische of gedragsproblematiek](#)

Communicatietips voor een multiculturele samenleving

Onderstaande tips komen uit de [toolkit Cultuursensitieve en inclusieve communicatie van Pharos](#):

- Wees uitnodigend en erken de ander. Ondervraag niet, maar wissel uit.
- Praat in de ik-taal en namens jezelf (ik zie, ik vind, ik denk etc.).
- Neem meer tijd.
- Vul niet in voor anderen.
- Praat *met* mensen in plaats van *over* mensen.
- Gebruik in eerste instantie je gesprekspartner als informant over zijn achtergrond, in plaats van een boekje of een trainer (dat laatste kan altijd nog).
- Gebruik de terugvraagmethode: check regelmatig of iemand de inhoud van een boodschap/gesprek goed heeft begrepen, door het de persoon in zijn/haar eigen woorden te laten vertellen.
- Gebruik eenvoudig en helder taalgebruik in mondelinge en schriftelijke communicatie.
- Spreek iemand aan als mens en niet als een vertegenwoordiger van zijn cultuur.
- Algemene kennis over tradities en gewoonten geven een bredere kijk op de wereld, maar realiseer je dat dit niet automatisch iets zegt over je gesprekspartner(s).
- Spreek over verschijnselen en niet over groepen, dus heb het over het varkensvleesverbod en niet over joden en/of moslims eten geen varkensvlees. Op deze manier geef je de ander de ruimte.
- Stel open vragen.
- Voorkom "wij"- "zij" tegenstellingen, want die zetten aan tot spanningen en impasses.
- Voorkom verwijten en machtsstrijd, en zoek naar stimulansen.
- Gebruik intermediairs en vooral informele netwerken zoals [sleutelpersonen](#).

Meer lezen over cultuursensitieve communicatie kan je vinden in de [Toolkit Cultuursensitieve en inclusieve communicatie van Pharos](#).

Meer kennis over het vergroten van je vakmanschap over culturele diversiteit vind je bij het [Nederlands Jeugdinstituut](#).

Een voorbeeld dat ze hier noemen is het model [De Beschermjassen](#). Dit model maakt ruimte voor diversiteit op de werkvloer en in hulp – en dienstverlening.



Je hebt de tweede module met succes afgerond!

Tijdens deze module hebben we onder andere de volgende leerdoelen doorgenomen:

- Weten waar je op moet letten bij het opbouwen van een vertrouwensrelatie.
- Weten welke aanpassingen jij kunt doen in jouw communicatie, ook bij ouders en andere samenwerkingspartners.
- Weten hoe je je zorgt voor een veilige en positieve leeromgeving.

Tijd om het geleerde in praktijk te brengen! Wat is jouw belangrijkste inzicht?

In [module 3](#) leer je welke interventies voor mensen zonder beperking ook effectief zijn voor mensen met een LVB. We onderzoeken de belangrijke verbindingen tussen onderwijs, LVB-zorg en geestelijke gezondheidszorg. Daarnaast kijk je naar bijkomende problematiek zoals schooluitval, verslaving, criminaliteit en uitbuiting, en leer je hoe je deze risico's kunt herkennen en aanpakken. We reiken daarnaast ook praktische inzichten en handvatten aan.

Wil je nog meer weten of inspiratie opdoen hoe je aan de slag kan gaan bij deze leerlingen? Of zoek je nog waardevolle onderwerpen en opdrachten om je teamdag mee te vullen? Lees dan verder in de aanvulling *Inspiratie en verdieping*. Hier vind je onder andere een extra opdracht en extra lees en luistertips.



[Schrijf je in voor onze nieuwsbrief](#) om op de hoogte te blijven van de laatste ontwikkelingen.

Lees op onze site meer over [LVB & onderwijs](#).

Dit kennispakket is onderdeel van de Toolkit [Blik op LVB](#)

[Abonneer je op ons LVB-channel](#) op het platform 1SociaalDomein waar je andere professionals ontmoet, vragen kunt stellen en beantwoorden of online kennissessies bekijkt

En **[volg ons op LinkedIn](#)** voor dagelijks LVB-gerelateerd nieuws

Kom je iets tegen dat om aanpassing of aanvulling vraagt, laat het ons weten: info@kenniscentrumlvb.nl